

KULTURMILJÖ-  
RAPPORT 2013:04

reviderad 2023

Anette Lindgren &  
Sanja Peter

# Valhallabadet

KULTURHISTORISKT UNDERLAG



GÖTEBORGS  
STADSMUSEUM







# VALHALLABADET

Valhallabadet invigdes 1956 och ända till idag har den genuina 50-talskänslan bevarats. Inte minst tack vare den pastellskimrande glasmosaikerna i simhallen, ett verk av konstnären Nils Wedel.

På 1950-talet var Sverige ett föregångsland inom design. Byggnadsverket Valhallabadet visar upp högkvalitativ arkitektur, konst och design i en anläggning som är tillgängligt för alla. Badhuset är ett dyrbart minnesmärke över svensk formgivning på 1950-talet.

Flera generationer av göteborgare har tagit till sig den särpräglade simhallsmiljön med de vackra mosaikerna, hopptornet och de stora dagsljusinsläppen. För stadens invånare har Valhalla varit en populär mötesplats och en självklar del i vardagen i närmare 70 år.

Badhuset är en del av folkhemsbygget och ett av stadens finaste exempel på folkhemmets form- och kvalitetsmedvetna byggande.

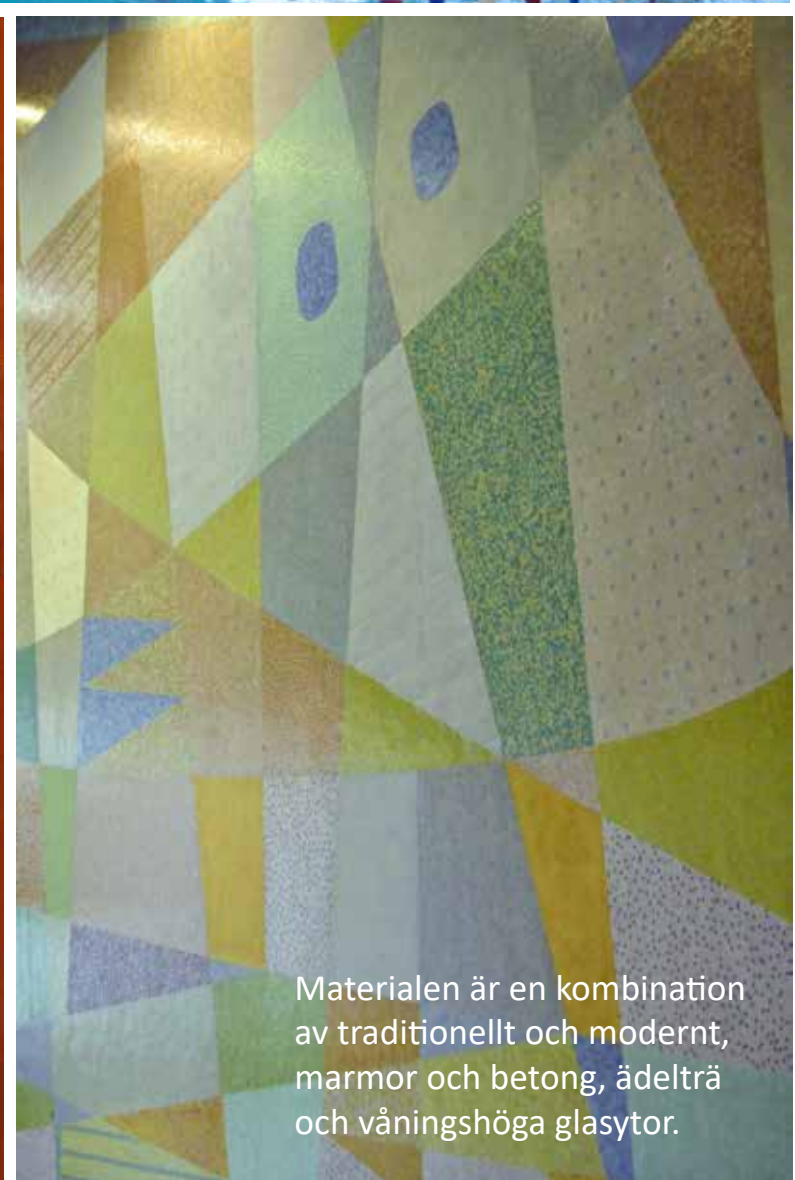
Det tillkom i en period då utformningen av sportarenor var inne i ett experimentstadium. Ambitionen var stark att utforma vackra rekreativmiljöer för folket, där arkitektoniskt hög kvalitet, ett modernt uttryck, modern teknik och påkostade tillägg av konst var viktiga ingredienser. Valhalla är inte bara ett sportpalats utan lika mycket en modernistisk ikon.







Ljus, luft och ett stramt formspråk  
karaktäriserar den vackra interören.



Materialen är en kombination  
av traditionellt och modernt,  
marmor och betong, ädelträ  
och våningshöga glasytor.





Upplyst modernism, hösten 1956.



Kontakten mellan inne och ute är en del av helhetssynen på badet.



*”Valhallabadet är ett demokratiskt badhus.  
Där finns bara en klass. De tre prisklasserna  
betingas av olika omklädnings- och  
vilomöjligheter; ligghytter, sitthytt och  
klädsåp.”*

*”Valhallabadet invigs”, filmklipp 1956*



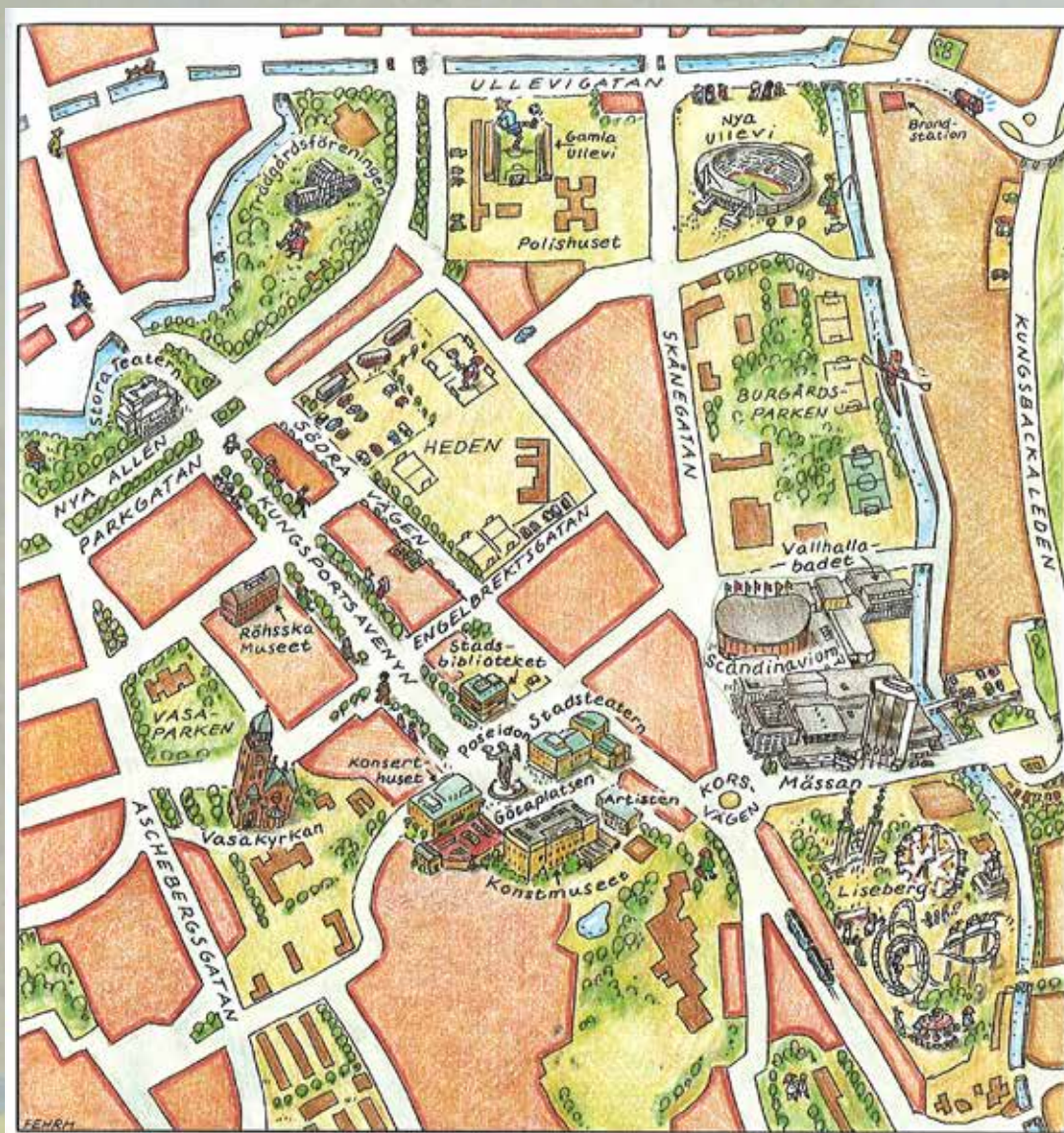




*”Vid utformningen av ett bad kan man icke heller undgå att beakta att badanläggningar numera inte enbart är renlighetsinrättningar utan i minst lika hög grad rekreationsställen.”*

Arkitekt Gustaf Samuelsson i Byggmästaren, 1958





Karta ur Boken om Göteborg, Hildingsson 1995



Valhallabadet - kulturhistoriskt underlag

Kulturmiljörapport 2013:04, reviderad 2023

Stadsbyggnadskontorets diarienummer: 12/0640

Kulturförvaltningens diarienummer: 1566/12

Västra Götalands län, Göteborgs stad,  
Heden, kvarteret Topasen 34:15, 34:20

Text, research och rapport: Anette Lindgren, Sanja Peter

Foto: Göteborgs stadsmuseums arkiv, Anette Lindgren, Sanja Peter  
Färgfoton på sidorna 16-17 Claes G Svantesson

Göteborgs stadsmuseum  
Norra Hamngatan 12 | 411 14 Göteborg,  
Tel: 031-368 36 00.

E-post: [stadsmuseum@kultur.goteborg.se](mailto:stadsmuseum@kultur.goteborg.se)  
© Göteborgs stadsmuseum 2013, 2023



# INNEHÅLL

<b>Valhallabadet</b>	<b>3</b>
<b>Motiv för bevarande</b>	<b>10</b>
Femtiotalssbadet	10
Folkhemsbadet	10
Arkitektur, konst och design	12
Byggnadshistoriskt värde	14
Autenticitet, materialkvalitet	14
Samhällshistoriskt/socialhistoriskt värde	14
Historiskt ankare	14
Tänk om!	14
<b>Byggnadsminnesfrågan</b>	<b>19</b>
Ansökan om byggnadsminnesförklaring 2013	19
Ny ansökan 2022	19
<b>Byggnadshistorik</b>	<b>22</b>
Planering och invigning 1956	22
Valhalla - folkbadet	22
Tillkomsten av mosaiken	22
Det nybyggda badet	25
Teknisk konstruktion vid uppförandet	25
Det romerska badet 1959	25
Utomhusbassängen 1967	26
Den nya inomhusbassängen 1987	26
Ombyggnad på 1990-talet	26
Övriga förändringar	26
<b>Valhallabadet idag</b>	<b>29</b>
Fem byggnadskroppar	29
1950-talsbyggnaden	29
Interiör	29
<b>Källor</b>	<b>30</b>
Tryckta källor	30
Arkivmaterial med mera	30
<b>BILAGA:</b> Utdrag ur Byggmästaren nummer A2 1958, tema badhus	



# MOTIV FÖR BEVARANDE

**Valhalla är en folkhemsikon. En modernistisk pärla skapad för den jämlike göteborgaren. En toppmodern rekreations-, sport- och renlighetsanläggning med högkvalitativ konst och genomarbetade vackra rum.**

**Idag är det flera generationer av göteborgare som skapat en relation till det särpräglade badhuset med sin mosaikprydda simhall. Valhalla är ett viktigt historiskt ankare i staden.**

## Femtiotalsbadet

De äldre delarna av Valhallabadet har en omisskännlig 1950-talskaraktär, vilken kommer till uttryck både i material och i utformning. Materialen är en kombination av traditionellt och modernt, marmor och betong, ädelträ och våningshöga glasytor.

Anläggningen är uppbyggd av fem byggnadskroppar, vilket gör att den trots sin volym upplevs som relativt småskalig. Den var fristående när den uppfördes och ingen sida formgavs som "baksida". Alla sidor är del av volymkompositionen.

Det finns många detaljer i badhusets exteriör som understryker femtiotalskaraktären. På entrépartiet och simhallen är taknocken förskjuten så att taken inte är liksidiga. De stora glaspartierna har asymmetriska spröjsar. Fasadteglet i skiftande gula nyanser, de smäckra trädetaljerna och taktäckningen i koppar är också typiska för tiden. Byggnaden är tänkt att vara en skönhetsupplevelse i sig, utan "påklisterade dekorationer". I stället har det lagts en stor omsorg om husets detaljer, alltifrån former och vyer ända ner till beslag, räcken och skyltar.

Den välbevarade och påfallande vackra interiören är också ovärderlig för karaktären, med hög kvalitet i material och ut-

förande. Ljus, luft och ett stramt formspråk är här tydliga tidsmarkörer.

Miljön är modern och fräsch, men ändå klassisk. Badet invigdes 1956 och i de olika upprustningsprojekten har stora ansträngningar gjorts att bevara en genuin 50-talsstil. Den nyare delen har underordnat sig i uttryck men visar också på en anpassning till platsen och på sin samtids arkitektur.

Valhallabadet är framför allt göteborgarnas eget vattenpalats med ett stort utbud av bad och rekreation, träning, kropps- och skönhetsvård. Flera generationer av göteborgare har tagit till sig den särpräglade simhallsmiljön med de stora vackra mosaikerna, det vitmålade hopptornet och de vackra trapporna, de enkla gradängerna och de stora fönsterpartierna ut mot grönskan i parken mellan byggnaderna.

Som byggnadsverk är Valhallabadet i sig ett fint exempel på 1950-talets form- och kvalitetsmedvetna byggande. Det har ett tydligt samtida uttryck och är uppförd i gedigna material, där det gula teglet och teakdetaljer sätter prägel på exteriören medan man i interiören möter material som marmor, varmröd teak och gyllengul bok. Många inredningsdetaljer är bevarade sedan byggnadstiden. Valhallabadet har ett högt konstnärligt och arkitekturhistoriskt värde.

## Folkhemsbadet

Valhallabadets planering och uppförande skedde i modernismens era, under det svenska folkhemsbygget. Planeringen inleddes på 1930-talet och badet stod klart 1956. Det var då Sveriges största och ett av Europas modernaste badhus. Den demokratiska grundtanken var en av de viktiga nymodigheterna med Valhalla. Även barnens behov fanns med i planeringen.







Badet har sedan starten varit tillgängligt för den breda allmänheten och här bedrivs verksamhet som främjat en god folkhälsa såsom simundervisning, motionssimning, renlighetsbad och solbad. Kontakten mellan inne och ute är en del av helhetssynen på badet.

Valhalla skulle även fungera som en plats för rekreation i en visuellt stimulerande miljö. Konsten hade en central roll i folkhemmets offentliga miljöer och Wedels mosaiker i simhallen och Kaasinens dekorerade kakel i Romerska badet skulle bidra till en estetiskt stimulerande upplevelse, så att sinnena fick sitt liksom kroppen.

### Arkitektur, konst och design

Svensk form hade en storhetstid under 1950-talet. Världsutställningen i Helsingborg, H55, visade hur Svenska Slöjdföreningens gamla krav på den "vackrare vardagsvaran" uppfyllts i en "allmän välfärd och demokratisk livsform". Det var en innovativ och gynnsam period i svensk formgivning, med "folkhemdesign" för en modern människa i ett välfärdssamhälle. Arkitekterna fick mer frihet och fick släppa det rent funktionella för mer experimentella och lekfulla former. Elegant, funktionellt och enkelt var ledord.

Valhallabadet är en syntes av allt detta. Design, teknik, arkitektur och konst följer alla 1950-talets formideal. Allt i byggnaden specialframställdes eller var noga utvalt för badhusmiljön.

Mosaiken i simhallen gör 1950-talet påtagligt och absolut närvarande i miljön. Det modernistiska konstverket är uppbyggt av ett otal små glasbitar och breder ut sig över 700 kvadratmeter på simhallens kortsidor. De följer väggarnas asymmetriska form och fyller hallen med ett vackert skimmer och leder tankarna mot sommar och bad.

**Nils Olsson** var arkitekten som ledde arbetet med de ursprungliga ritningarna. Han var mycket aktiv i Göteborg och ritade bland annat en rad biografier, som Aveny (1939), Kaparen (1940), Spegeln (1940) och Bio Capitol (1941). År 1948 vann den idrottsintresserade

arkitekten tävlingen om ett nytt idrottscenter vid Skånegatan med förslaget "3 rondan". Något omarbetat tävlade förslaget även i OS i London samma år, där det tilldelades en bronsmedalj i arkitektur. Sveriges enda någonsin. Olsson avled innan bygget kom till stand och projektet färdigställdes några år efter hans död av kollegan Gustaf Samuelsson.

**Gustaf Samuelsson** var arkitekten som slutförde arkitektuppdraget sedan Nils Olsson avlidit. Samuelsson examinerades från Chalmers 1939. Han började då hos Nils Einar Eriksson. Efter kriget anställdes han på Göteborgs Drätselkammars arkitektkontor och han var förstearkitekt på kontoret då han fullföljde och utvecklade Nils Olssons simhallsritningar under mitten av 1950-talet. Han öppnade sedan egen byrå och ritade bland annat Länsmansgårdens affärscentrum från 1966.

**Nils Wedel** var konstnären som utformade simhallens stora mosaikväggar. Wedel var en mångsidig konstnär utbildad på Slöjdföreningen i Göteborg där han senare också blev lärare. Målare och grafiker, men också verksam inom textilt arbete, bokformgivning och inom reklambranschen. Han har gjort ett flertal offentliga väggmålningar och mosaiker, ofta abstrakta men alltid med ett tema som anknyter till platsen. Mosaikerna i Valhalla är hans största konstverk, 700 kvadratmeter abstrakt mosaik på temat bad. De monumentala utsmyckningarna i simhallen håller mycket hög kvalitet i utförande och material. Glasmosaiken i konstverket tillverkades av Kosta glasbruk och sattes upp under en månad av fem italienska mosaiksättare. Många av glasbitarna är handklippta för perfekt passform. Fogarna tillåter fuktvandring vilket är en fördel i en varm och fuktig miljö.

*"Det heter ofta om det abstrakta måleriet, att det "bara är dekorativt", gärna med en axelryckning. Detta omdöme ser icke till sakens kärna. Det abstrakta måleriet både vill och kan uttrycka något mera."*

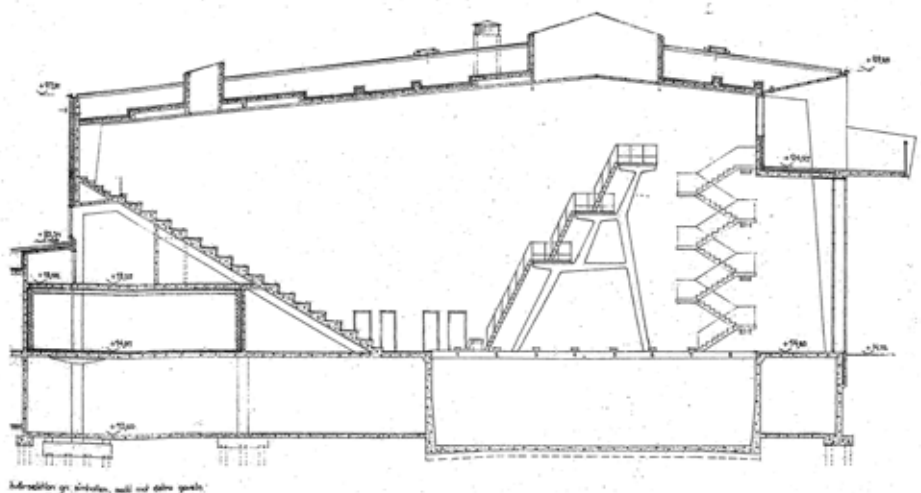
*Nils Wedel i tidskriften Paletten 1943*





Ovan en bild från byggtiden, 1956. GSM arkiv.

Till höger en sektion från nybyggnadsritningarna.





*Taisto Kaasinen* var keramikern som dekorerat de romerska badens kakelväggar. Han var en finländsk keramiker, skulptör och målare som utbildades på Arabia i Helsingfors. Under 1952–1961 var han knuten till svenska Upsala Ekeby. Kaasinen formgav populära väggplattor i starka färger, ofta med människor och djur som återkommande motiv. I Valhallabadets romerska bad valde han att leka med figurer hämtade från havsmiljön.

### **Byggnadshistoriskt värde**

Omsorgsfullt utformade offentliga miljöer är centrala i 1950-talets syn på gott stadsbyggnad. Dessa tankar manifesteras väl i Valhallabadets utformning och återspeglas i både form och material. Anläggningen är till stora delar intakt och där förändringar skett har delar av den ursprungliga inredningen sparats.

Valhallabadet speglar på ett pedagogiskt sätt 1950-talets demokratiska samhällsanda. Badet har även flera konstruktionsmässiga kvaliteter, bland annat löstes akustiken väl i simhallen.

### **Autenticitet, materialkvalitet**

Anläggningen är uppförd i material av hög kvalitet som åldras väl. Golv och väggar är klädda med marmor, kakel, klinker och mosaik. Även viss inredning har marmorklädsel.

Formgivningen av inredningdetaljer som lampor, skyltar, nummerbrickor, handtag och knoppar är tidstypiskt enkel och avskalad och låter rummen stå fram. Det visar på tidens ideal om god design i vardagsvarorna. Det är mycket fin finish på hela inredningen.

Fast inredning som omklädningsbås är ritad för byggnaden av inredningsarkitekt Nils Braxell. Det och alla dörrpartier är i ädelträ, företrädesvis bok och teak.

### **Samhällshistoriskt/socialhistoriskt värde**

Valhallabadet byggdes som ett demokratiskt bad där klassindelningen avskaffats och biljettpriset var rimligt för alla. En klass betydde att alla besökare hade tillgång till alla delar av badet. Det är en manifestation av folkhemstanken

och den nya synen på badet som ett sätt att umgås på fritiden, inte bara en plats för kroppshygien. Badandet, simmandet och idrottandet blev folkliga aktiviteter under folkhemsbygget.

Valhalla är också ett tidigt exempel på planering med barns behov i fokus, med bland annat särskilda omklädnings- och tvättrum i barnstorlek samt gott om plats för lek och en plaskbassäng utomhus.

De stora glasväggarna i simhallen öppnar sig mot en grönska, ursprungligen en rejält tilltagen "solplage" och solterrasser med duschar. Med tiden tillkom en större utomhusbassäng som på 1980-talet ersattes med den nuvarande 50-meters inomhusbassängen.

### **Historiskt ankare**

Valhalla är ett viktigt historiskt ankare i staden. Flera generationer av göteborgare har en relation till det särpräglade badhuset med sin mosaikprydda simhall. Påkostade publika badhus är en flertusenårig tradition med anor i romarriket och Valhallabadet följer på så sätt i denna tradition av omistliga arkitektoniska storverk.

En attraktiv stad behöver lager av historia. Att spara historiska objekt av kvalitet och göra tillägg till dem är att stärka stadens identitet. Att riva bort och bygga nytt är att nagga stadens själ i kanten.

Valhallabadet kan enligt fastighetsägarens kalkyler renoveras för en rimlig summa och även fortsättningsvis användas som badhus. Att riva en välbyggd och välfungerande byggnad och ersätta den med en ny är inte heller miljömässigt hållbart. Att renovera och komplettera genererar mycket mindre utsläpp än vad en rivning och nybyggnad kan göra.





*Byggnadsår:* 1956  
*Arkitekter:* Nils Olsson, SAR (1948), Gustaf Samuelsson, SAR (omarbetning) med medarbetare Rudolf Christiansen, MAA och byggnadsingenjör Jan-Eric Olsson  
*Möbeldesign:* Nils Braxell  
*Konstnärlig utsmyckning:* Nils Wedel, Taisto Kaasinen





*"Valhallabadet har en halv miljon besökare om året. Badet tillhör alla; motionärer i alla åldrar, kvinnor med alla bakgrunder som har sitt frirum i bastun, ungdomarna som tävlingssimmar, 30-plussarna som lär sig crawla, barn som hoppar från trampolinerna. Det erbjuder en billig motion och det är väletablerat i den kollektiva identiteten."*

*"Riv inte Valhallabadet för ett nytt arenabygge"  
Centrum för byggnadskultur i G-P 2013-04-28*

*"Göteborg är en stad i världen och Valhallabadet är kanske dess mest kosmopolitiska plats"*

*Insändare "Fria Ord", G-P 2013*











Ovan: Valhallabadets södra fasad från sydväst, över utomhusbassängen. Den nya 50-metersbassängen står delvis på denna plats idag.

Till höger syns inomhusbassängen, med den höj- och sänkbara bryggan som tidigare satt vid 25 meter.

Ur "Göteborg idag och för längesen", Bondeson, 1971, foto Bertil Wahlin HT-bild





# BYGGNADSMINNESFRÅGAN

**Valhallabadet har dokumenterade mycket höga kulturhistoriska värden och fråga om byggnadsminnesförklaring har varit på bordet både 2013 och idag 2023. Varför är det då inte byggnadsminne? Kan det bli ett byggnadsminne?**

En byggnad som har ett synnerligen högt kulturhistoriskt värde eller som ingår i ett bebyggelseområde med ett synnerligen högt kulturhistoriskt värde kan skyddas som byggnadsminne. Det kan gälla såväl bostadshus som industrianläggningar, parker och broar. Det är alltid de kulturhistoriska värdena som konstituerar och utgör grund för byggnadsminnet.

Boverket skriver: Kulturmiljölagens (KML) övergripande syfte är att tillförsäkra nuvarande och kommande generationer tillgång till en mångfald av kulturmiljöer. I kulturmiljölagen finns bestämmelser om fornminnen, byggnadsminnen, kyrkliga kulturminnen, kulturföremål och ortnamn.

Lite förenklat så är Sveriges samlade byggnadsminnen tänkta att visa på viktiga skeenden i landets bebyggelseutveckling. Genom att skydda byggnader av hög kvalitet och med stort berättarinnehåll så ska svenska folket även i framtiden ha tillgång till våra bästa och mest intressanta byggnadsverk.

Det finns (ännu) ingen nationell plan för inrättande av byggnadsminnen. I den bästa av världar så hade kulturhistoriskt värdefull bebyggelse skyddats i ett löpande arbete och efter en övergripande plan, men de resurserna finns inte. I stället är det ofta på privata initiativ som en fråga om byggnadsminnesförklaring blir aktuell, genom att privatpersoner väcker fråga om byggnadsminnesförklaring, och tyvärr ofta som svar på en hotbild. När en miljö eller byggnad riskerar att försvinna så blir det tydligare vad vi och framtida generationer kan komma att förlora.

En byggnadsminnesförklaring sker ytterst sällan mot ägarens vilja, även om den möjligheten finns. En framtida förvaltning av byggnadsminnen kräver en samverkan och en gemensam syn på utvecklingen mellan fastighetsägaren och länsstyrelsen. Därför kan en väckt fråga om byggnadsminne få avslag även om byggnaden har ett synnerligen högt kulturhistoriskt värde.

## Ansökan om byggnadsminnesförklaring 2013

Fyra privatpersoner väckte år 2013 fråga om byggnadsminnesförklaring av Valhallabadet. Beslutet från Länsstyrelsen kom 2015, och ses på de följande två sidorna.

Länsstyrelsen svarar att den "delar uppfattningen att Valhallabadet har mycket höga kulturhistoriska värden och sett till dessa skulle anläggningen rimligtvis kunna förklaras för byggnadsminne".

Beslutet blir ändå avslag, med motiveringen att "Enligt kulturmiljölagen ska skyddsbestämmelser för ett byggnadsminne så långt möjligt utformas i samförstånd med dess ägare, i Valhallabadets fall politiskt genom Göteborgs stad". Länsstyrelsen menar att man inte kan lyfta frågan om ett lagskydd förrän staden bestämt hur politiska beslut påverkar området, alltså om staden avser riva eller bevara badhuset. Gällande beslut om avslag på ansökan skriver man att: "Detta beslut hindrar inte Länsstyrelsen att vid ett senare tillfälle, efter ansökan eller på eget initiativ, kan komma att ändra sitt ställningstagande".

Sammanfattningsvis: Valhallabadet uppfyller som byggnadsverk kriterierna för att bli byggnadsminne, men byggnadsminnesförklaring kommer inte att ske mot Göteborgs stads vilja.

## Ny ansökan 2022

En ny ansökan skickades in år 2022 och är under behandling nu. Svar ska komma från fastighetsägaren under hösten 2023, där efter fattar Länsstyrelsen sitt beslut.





LÄNSSTYRELSEN  
VÄSTRA GÖTALANDS LÄN

Kulturmiljöenheten  
Mats Herklint  
Funktionschef/Antikvarie  
010-22 44 558

Beslut  
2015-12-18

Diarienummer  
432-11689-2013  
432-11690-2013  
432-14970-2013  
432-17343-2013

Sida  
1(2)

Maria Magnusson  
Åke Henrik-Klemens  
Brundis Wallström  
Anette Quiding-Ekenberg

## Väckt fråga om byggnadsminnesförklaring av Valhallabadet Fastigheten Heden 34:20 i Göteborgs kommun

### Beslut

Länsstyrelsen avslår er ansökan om byggnadsminnesförklaring av Valhallabadet.

### Ärendet och Länsstyrelsens bedömning

Enligt kulturmiljölagen (SFS 1988:950) 3 kap 1 § får Länsstyrelsen förklara en byggnad som har ett synnerligen högt kulturhistoriskt värde eller som ingår i ett bebyggelseområde med ett synnerligen högt kulturhistoriskt värde för byggnadsminne. Bestämmelserna om byggnadsminnen får också tillämpas på parker, trädgårdar eller andra anläggningar.

Ni har under 2013 skrivit till Länsstyrelsen och väckt fråga om byggnadsminnesförklaring av Valhallabadet. Bakgrunden utgjordes bl a av att det då fanns uppgifter i media om att anläggningen skulle kunna komma att ersättas.

Valhallabadet byggdes 1956 efter en arkitekttävling som vanns av arkitekterna Nils Olsson och Gustaf Samuelsson och var då det byggdes Sveriges största och modernaste badanläggning. Av olika utredningar och kulturmiljöunderlag framgår att Valhallabadet idag är en kulturhistoriskt värdefull anläggning ur såväl ett lokalt som nationellt perspektiv. Valhallabadet omfattas sedan tidigare av Göteborgs stads bevarandeprogram för kulturhistoriskt värdefull bebyggelse.

Länsstyrelsen har sedan frågan om byggnadsminnesförklaring väcktes haft underhandskontakter med bl a företrädare för fastighetsägaren HIGAB, ett av Göteborgs stad helägt bolag. Fastighetsägaren HIGAB ser positivt på Valhallabadet och hoppas att anläggningen kommer att bevaras inför framtiden. Det är ur kulturhistorisk synvinkel även önskvärt att delar av anläggningen får ett lämpligt lagskydd genom PBL och/eller genom kulturmiljölagen.

Länsstyrelsen delar uppfattningen att Valhallabadet har mycket höga kulturhistoriska värden och sett till dessa skulle anläggningen rimligtvis kunna förklaras för byggnadsminne. Enligt kulturmiljölagen ska dock skyddsbe-



LÄNSSTYRELSEN  
VÄSTRA GÖTALANDS LÄN

Beslut  
2015-12-18

Diarienummer  
432-11689-2013  
432-11690-2013  
432-14970-2013  
432-17343-2013

Sida  
2(2)

stämmelserna för ett byggnadsminne så långt möjligt utformas i samförstånd med dess ägare, i Valhallabadets fall politiskt genom Göteborgs stad.

Som Länsstyrelsen kan bedöma situationen finns det idag inget direkt hot mot Valhallabadet, men det pågår en diskussion inom staden som kan komma påverka framtiden för anläggningen. Innan bilden kan läggas fast för hur staden politiskt ser på behoven av framtida sport- och evenemangsanläggningar, går det inte att lyfta frågan om ett lagskydd av Valhallabadet.

Detta beslut hindrar inte att Länsstyrelsen vid ett senare tillfälle, efter ansökan eller på eget initiativ, kan komma att ändra sitt ställningstagande.

Detta beslut kan endast överklagas av Riksantikvarieämbetet.

I detta ärende har länsöverdirektören Lisbeth Schultze beslutat. Samhällsdi-  
rektören Christer Abrahamsson och länsantikvarien Karolina von Mentzer  
har deltagit. Antikvarie/funktionschef Mats Herklint har varit föredragande.

*Lisbeth Schultze*

*Mats Herklint*

Beslutsort: Göteborg

*Detta beslut har bekräftats digitalt och saknar därför namnunderskrift.*

Sändlista:  
Riksantikvarieämbetet  
HIGAB  
Göteborgs stadsledningskontor  
Göteborgs stadsbyggnadskontor/byggnadsnämnden  
Göteborgs stadsmuseum  
Fastighetsregistret, VicNatur/ÖVR



# BYGGNADSHISTORIK

**Valhalla var ett toppmodernt badhus vid invigningen 1956, ett demokratiskt bad med särskilt fokus på barnen. Det kom till i brytpunkten mellan bad för renlighet och bad för rekreation.**

**Den moderna 1950-talsutformningen, konsten och de välvalda materialen har uppskattats genom hela badets tid, av flera generationer göteborgare.**

## Planering och invigning 1956

I slutet av 1940-talet hölls en arkitekttävling för ett nytt badhus i Göteborg. Vinnare blev ett förslag av arkitekt SAR Nils Olsson, men det hann inte ritas helt klara innan arkitekten gick bort 1951. Det färdigställdes i stället av Gustaf Samuelsson. 1953 sattes spaden i marken på den gamla Burgårdskolonin.

Valhallabadet ersatte både Renströmska badet i Haga, där man kunde tvätta sig i badkar och simma i en liten bassäng från 1910-talet, och Lisebergsbadet, som var en större utomhusbassäng från 1930-talet.

Invigningen hölls den 6 december 1956. Bland invigningstalarna fanns stadssekreteraren Torsten Henrikson. Valhalla öppnade för allmänheten dagen efter invigningen och blev genast mycket populärt. Det var köer från första stund.

## Valhalla - folkbadet

Många samtida reportage lyfter fram den demokratiska grundtanken som en av de viktiga nymodigheterna med Valhalla. Invigningstalaren dröjer även han en stund vid detta faktum. Vid de äldre baden löstes 1:a, 2:a eller 3:e-klassbiljett, med tillträde till olika delar av badet, men detta skick sågs som omodernt i folkhemsbygget.

Det nya badet skulle vara tillgängligt för den breda allmänheten och på så sätt främja en god folkhälsa. Det skulle även fungera som en plats för rekreation i en visuellt stimulerande miljö. Badet gavs även en pedagogisk funktion, med bland annat skolbad och simundervisning, samt hade en viktig roll för hygien i en tid då många fortfarande bodde utan riktiga badrum.

## Tillkomsten av mosaiken

Valhallabadet och Nils Wedels väldiga mosaikkonstverk är så intimt sammanflätade att det inte går att föreställa sig simhallsrummet utan konstverket.

Wedel gjorde många offentliga konstverk, både i mosaik och i en vaxmålningsteknik han själv uppfann, Nawax-tekniken. Gemensamt för Wedels verk är att de alltid är tätt kopplade till miljön de skapades för. Han gjorde till exempel vaxmålningar med teman från arbetarrörelsen i Folkets Hus i Göteborg och i Linköping, en stor mosaik med postmotiv för posthuset i Sundsvall och en trapphusmålning med konstmotiv på Norrköpings konstmuseum.

I Valhalla är temat såklart bad. I mosaikerna kan man skönja fiskar, vågrörelser, en badboll eller kanske en sol? Även själva känslan i motivet för tankarna till vatten, sol och sommar med sina stora ytor och svepande rörelser i sidled. Väggarna skimrar i ljusa pastellfärger, likt solreflexer i vatten. Effekten var ännu starkare innan lanterninen i taket täcktes över.

Det modernistiska monumentalkonstverket är över 700 kvadratmeter stort, 14 meter högt och gjort av små fyrkantiga glasbitar som tillverkades på Kosta glasbruk. För hantverket stod fem mosaikläggare från Italien. Förarbetet tog konstnären två år.

## Simhallen bjuder till bad när semestrarna är slut

*Lagom för göteborgaren när han kommer tillbaka från sommarnöjet och kvällarna börjar kylna, bjuder staden honom att fortsätta vattenplasket i det nya badhuset vid Skånegatan. Redan nu kan man se, att han kommer att göra det i en stimulerande miljö. Simhallen är fantastisk, eller rättare sagt den är riktig: en oerhörd rymd av ljus och sommarfärger som man blir glad av (...)*

*Den härliga salen, en skapelse av arkitekt Gustaf Samuelsson och konstnär Nils Wedel, öppnar sig mot söder i en stor glasvägg som tar in hela dagern. Mitt emot stiger gradinerna i vit cremonamarmor med röda och gråblå inslag upp mot taket. Sidväggarna skimrar i ljusa regnbågsfärger. (...)*

*Jag kan inte låta bli att uttrycka min oreserverade beundran för arbetet. Det föreföll mig alldeles motsägelseöst på sin plats, det stegrande hallens inspirerande makt av rymd och ljus och införde samtidigt, utan att göra något väsen av sig, utan att pocka på uppmärksamhet, genom sin färgållning något av liv i den stora salen, något av vind och grönska. (...)*

*Mosaiken är gjord av små fyrkantiga glasbitar från Kosta. Kompositionen arbetar med stora ytor som går ihop till svepande rörelser i sidled, från det sneda ljusaket i söder bort mot gradinerna, och till lekande rörelser i höjddled, man skymtar en fisk, en jättestor badboll.*

G-P 19/6 1956





Överst: Badhuset från Åvågen, ur boken "Häwis Göteborg, foto Lennart Häwi, oktober 1958

Nedan:

Badhuset från nordväst, med entrépartiet som är ett av anläggningens kännemärken.

Anläggningens olika delar har olika höjder och varierande takutformning, vilket ger ett småskaligt uttryck. Högst är simhallen. Vid byggnadstiden var badhuset fristående.





## Det nybyggda badet

Valhallabadet byggdes som ett sim- och bastu-bad med omklädningsavdelning, "våt" avdelning (dusch- och tvättrum) och simhall i ett plan. En nyhet vid bygget av Valhalla var att barnen fick egna tvättrum och toaletter. I anslutning till den "våta" avdelningen förlades även ljusbad.

Från foajén nådde man också simhallens åskådarpplatser, caféet och flera av badets andra servicefunktioner, såsom dam- och herrfrisör samt karbadet i källaren. Vaktmästarbostad och kontorsutrymmen var också kopplade till foajén.

Simbassängen var ursprungligen 33 x 16 meter, delbar vid 25 meter genom en hydraulisk höj- och sänkbar brygga. Dagsljus flödade in genom de stora glaspartierna åt söder, samt genom den lanternin som löpte längs hela taknocken mitt över bassängen. Förutom den konstnärliga utsmyckningen på kortsidorna utrustades simhallen med en högtalaranläggning, tänkt att användas för musik. På så sätt fördes rekreation och motion samman.

Hopptornet fick trampoliner för 5, 7,5 och 10 meters hopphöjder. Dessutom finns 1- och 3-meters sviktar. Åskådargradinerna skapades för 1 187 sittplatser, 450 ståplatser samt 18 pressplatser.

Söder om simhallen ordnades en cirka 3000 kvadratmeter stor "solplage" (gräsmatta). Den utrustades med duschar samt plaskbassäng för barn och nåddes via dörrar i glasfasaden. Från trapporna vid simhallens gavelväggar kom man ut på sydvända solaltaner, även de med duschar.

En travers monterades under simhallens tak, för skötsel av glasundertak, högtalare och belysning. I källarvåningen fanns badets eget tvätteri, ett självtvätteri, ett industritvätteri, verkstäder, maskinhall samt i anslutning till denna en panncentral och ett transformatorrum med ställverk.

## Teknisk konstruktion vid uppförandet

Byggnaden grundlades på 35 meter långa friktionspålar av trä och fick stomme av betong. Yttertak samt innertak av betong över simhallen bärs av svetsade plåtbalkar. Fasaderna är klädda med ½ stens räfflat gult fasadtegel samt utfackning mellan betongramar. Tegelbeklädningen har skilts från väggen i övrigt med ett ventilerat hålrum, en form av isolering som användes mycket under 1950-talet. Bassängerna gjöts i vattentät betong och kläddes med kakel.

Undertaket i simhallen behövde en lösning som hanterade akustiken i rummet. Det blev finsågade bräder som lades med drygt 1 cm mellanrum på regler med en 25 mm tjock stenullmatta emellan. Övriga takytor, som inte är av betong eller undertak av perforerade aluminiumkassetter, blev putsade. Samtliga takfönster fick av säkerhetsskäl innerglas av matta plexiskivor (Bonoplex). Foajé och badlokaler uppvärmdes av varmluft och golvslingor, övrigt med radiatorer. Ventilation och värme tempererades med speciella aggregat.

## Det romerska badet 1959

Romerska badet ligger i badhusets källarvåning och invigdes 1959. Det var avdelningen med badkar som ändrades om så att det nya badet fick plats.

Romerskt bad är en variant av offentligt badhus så som de växte fram i Rom under antiken. På det nyöppnade Romerska badet kunde man ta bad i olika temperaturer från kallt till bastu, bli tvättad och skrubbad av baderskor, möjlighet till vila i liggbås och till samvaro i ett café.

Badet finns kvar än idag men har inte längre någon fast personal eller café. Här finns Valhallas ursprungliga ligghytter bevarade. De är byggda i blanklackerad gyllenbrun bok efter ritningar av Nils Braxell. Vid badets bassäng finns en dekorerad kakelvägg från Upsala-Ekeby med lekfullt havsmotiv av Taisto Kaasinen. Tvagningsrum med marmorbitsar finns bevarat liksom en våg med böcker där besökare antecknat sin vikt alltsedan badet öppnades.

### Utomhusbassängen 1967

Under de varmare delarna av året var Valhalla tänkt att användas både som inom- och utomhusbad. Det första utomhusbadet var en liten plaskdamm för barn. På 1960-talet tillkom Valhallas första 50-metersbassäng i form av en utomhusbassäng som invigdes 1967. Bassängen höll tävlingsmått men var även lämpad för sommarbad i vackert väder.

Två år senare tillkom en övertäckning i form av ett stort plasttält, ett s.k. barracudatält, som monterades upp vintertid. Det fungerade ganska bra, men inomhusklimatet var inte det bästa.

### Den nya inomhusbassängen 1987

I slutet av 1980-talet genomförde Svenska Mässan, Scandinavium och Valhalla tillsammans flera stora utbyggnader i kvarteret. För Valhallas del betydde att den halvprovisoriska lösningen med ett plasttält över utomhusbassängen ersattes av en helt ny 50-meters inomhusbassäng som stod klar 1987. En passage togs upp i den gamla simhallens västra vägg så att man kan röra sig mellan hallarna.

### Ombyggnad på 1990-talet

Nästa större ombyggnad skedde i slutet av nittiotalet. När badet öppnades var det fler män än kvinnor som besökte simhallen, men den snedfördelningen jämnades ut redan under 1970-talet. Denna ombyggnad rörde främst omklädningsavdelningen.

Den största förändringen var att de flesta av badets 185 omklädningshytter ersattes med omklädningssskåp, för att spara plats. Hytter finns sparade i några avskilda rum, och i det romerska badet.

### Övriga förändringar

Lanterninen i simhallen är numera övertäckt och ersatt med elektrisk belysning. Den höj- och sänkbara bryggan har blivit en fast avgränsning vid 25 meter så att bassängen blivit till två separata. Ett bås för badvakter har tillkommit. Det har inte framkommit under vilken ombyggnad detta skedde, men sannolikt i samband med en av de två senaste till- och ombyggnaderna. I övrigt är simhallen i allt väsentligt oförändrad sedan 1956.

Ändringar och reoveringar har även gjorts löpande under hela badets tid. När man byggt om har ett av målen varit att försöka behålla femtiotalskaraktären på badet, i färgsättning, materialval och annat. Det har till exempel handlat om att omklädningsrum har moderniserats, duschrum och bastur har byggts om och ett elektroniskt in- och utpasseringssystem har installerats.





Detaljer från Romerska badet. Till vänster en del av Taisto Kaasinens konstverk vid bassängen, ovan en bänk i Kolmårdsarmor. På många ställen, som här, finns ursprungligt kakel kvar på golvet och väggar.



Vykort från ca 1970 med utomhusbassängen.



Ovan: Den nya bassängen från 1987. Den har tagit upp mycket former och material från det ursprungliga huset, som stora fönster mot parken, enkla gradänger, golvklinkers och det gula teglet.

Till vänster: Hopptornet med sina olika nivåer och tre sviktar, samt trappa upp till solaltan. Ovanför tornets tiometersavsats syns traversen. Tidigare var det ett glastak mellan traversbanorna, jfr sidan 7





Ovan: Simhallen, östra väggen med hoppornet och trappa upp till solbalkongen. Till vänster i bilden en del av läktaren.

Till vänster: Simhallens västra fasad med genomgång till nya simhallen precis i sydvästra hörnet bredvid trappan. Södra väggens höga glasväggar vetter mot parken.

Mitt i taket fanns tidigare takfönter, en lanternin, den syns bland annat på den svartvita bilden på sidan 5.

Nedan till vänster: romerska badets ligghytter, nedan: romerska badets bassäng med väggmosaik bakom. Bortom bassängen står vägg och hylla med invagningsbäncker. Dörröppningen leder in till tvagningsrummet.





# VALHALLABADET IDAG

**Avsnittet är en nulägesbeskrivning av badet vid tiden för rapportskrivning 2013. Inga större förändringar har skett med byggnaden sedan dess.**

Idag har badet ingen stor roll för folkhygien, men dess roll som folkbad är oförändrat stark. Entrébiljetterna håller en prisnivå som är tillgänglig för de allra flesta göteborgare.

Toppnoteringen för antalet besökare var 1972 med fler än 760 000 besökande. Det var nästan dubbelt så många som badet byggdes för 1956. Under 1970-talet byggdes inte mindre än 6 nya bad i Göteborg. Idag har Valhallabadet nästan 500 000 besökare varje år.

## Fem byggnadskroppar

Badhuset består av fem byggnadskroppar som placerats förskjutna i förhållande till varandra. Uppdelningen ger badet ett ganska småskaligt uttryck trots att det är en stor anläggning.

De fem delarna är det låga entrépartiet mot Valhallagatan, foajé /omklädning med mera i den stora men ganska låga delen under veckat tak, den ursprungliga simhallen i badets högsta byggnadsdel, panncentralen med en smal skorsten och nya simhallen väster om parken.

## 1950-talsbyggnaden

De äldre delarna har en tydlig 1950-talskaraktär. Detta syns både i materialval och i utformning. Den för sin tid moderna byggnadstekniken med bärande bjälklag och pelare i betong tillät att man lekte med friare former och större öppningar i väggarna. Badhuset fick asymmetriska takfall och stora fönsterpartier.

I Valhallabadet är byggnadens betongkonstruktion betonad genom att den är synlig som ett ramverk i fasaderna och dessutom målade i ljus grå. Facken är utfyllda med fasadtegel i skiftande gula nyanser och räfflad yta. Taket är täckt med koppar.

Den norra delen med bland annat entré, kontor och omklädning är utåt ganska sluten och har inte så mycket fönster. Fasaderna mot parken i söder är i stället nästan helt öppna, med stora fönsterpartier ut mot det gröna. Längs söderfasaden finns en djup solterrass uppe under taket, och från simhallen kan man öppna dörrar ut mot den lilla parken. Den består idag av en gräsmatta med några träd. Parken var tidigare större och mer aktiv men den är fortfarande möjlig att använda vid fint väder.

Den nyare simhallen är ett tydligt tillägg från sin tid (sent 1980-tal) samtidigt som den knyts samman med resten av badhuset i färgsättning, materialval och stora fönsterpartier mot parken.

## Interiör

Inne på badhuset kommer 1950-talet ännu närmare. Flera viktiga delar av anläggningen har fortfarande kvar sin ursprungliga karaktär, främst entrén, simhallen (25-metersbassängen) och romerska badet.

Entrén är långsträckt, öppen och ljus. Interiören och det sparsamma möblemanget är enkelt men omsorgsfullt utformat, i det sena 1950-talets anda. Det vackra stengolv, detaljerna i ädelträ, stora fönster och smäckra smidesdetaljer står fram i rummet.

Simhallen är i stort sett oförändrad sedan 1956. När man först kommer in i rummet är det dess rymd, mosaikernas pastellfärger och det inflödande dagsljuset som är mest framträdande (vid sidan om klorklukten och ljuden som är speciella i en simhall). Även det vitmålade hopptornet och trapporna upp till solterrassen drar ögonen till sig. De står fram extra tydligt mot Nils Wedels jättelika glasmosaiker som täcker hela hallens kortsidor. Längs norra långsidan bildar ljusa mosaikklädda läktargräddningar en trappform upp mot taket. Sydfasaden har enorma fönsterpartier med tidstypiskt spröjsverk i varmt rödbrun teak.

# KÄLLOR

## Tryckta källor

Caldenby, Claes m.fl.: Guide till Göteborgs arkitektur. Stockholm 2006

Nilsson, Helena: Valhallabadet i vått och torrt. Bebyggelsehistorisk uppgift, Göteborgs Universitet, 2001

Samuelsson, Gustav: Valhallabadet i Göteborg. Byggmästaren 1958 A2

Schånberg Sven, "Renströmska baden 1875-1956", Göteborg 1956

Thelaus, Erik: Några nya badhus. Byggmästaren 1958 A2

## Arkivmaterial med mera

"Mosaikläggaren tillbaka på Valhallabadet efter 65 år" G-P 29 maj 2022

Beslut - Byggnadsminnesförklaring, Länsstyrelsen i Norrbottens län, 2003-04-11, Dnr 432-1714-99

Fråga om byggnadsminnesförklaring av Ångfärjestationen, Gamla staden 1:1, Helsingborgs kommun, Skåne län" RAÄ yttrande 2013-03-18 dnr 3.4.7-813-2013

<http://www.scandinavium.se/valhallabadet/Valhallabadet> är ett av Skandinaviens största inomhusbad med drygt en halv miljon besökare årligen.

"Valhallabadet invigs", filmklipp från 7/12 1956 på SVT Play, <http://www.svtplay.se/klipp/154143>

Tidningsklipp ur Göteborgs stadsmuseums arkiv.

*Bilder till höger:*

*Ovan bild från tiden strax innan invigning, GSM arkiv.*

*Nedan vykort från tiden strax efter öppning.*









BILAGA 1 till "Valhallbadet - kulturhistoriskt underlag" Kultur-  
miljörapport 2013:04, reviderad  
2023, Göteborgs stadsmuseum



A2 1958 BYGGMÄSTAREN  
arkitektur





## NÅGRA NYA BADHUS

Under de senaste åren har ett flertal nya badhus byggts och tagits i bruk i vårt land. Ytterligare några varmbadhus är för närvarande under byggnad och dessutom har på sistone flera konstgjorda friluftsbad projekterats.

Anledningarna till den nuvarande livliga byggnadsverksamheten på detta område är flera. På trettioalet planlades och byggdes ett mycket stort antal av våra badhus. Det andra världskriget innebar emellertid ett fullständigt avbrott för badhusbyggandet och något nytt badhus tillkom inte förrän år 1951 (Bodens badhus, ritat av arkitekt Edvin Bergenudd). Många av de bad som sedan blivit färdiga är sådana som planlagts redan under trettioalet. Ett stegrat intresse för simsport och kroppshygien hos allmänheten och skolmyndigheterna har också bidragit till aktualiserandet och realiserandet av flera projekt. Likaså har de starkt försämrade möjligheterna till friluftsbad på grund av vattenföroreningarna varit en bidragande faktor för tillkomsten både av varmbadhus och ett antal projekt till konstgjorda friluftsbad.

I detta nummer av Byggmästaren presenteras tre av de nyaste badhusen, nämligen Badhuset i Luleå (arkitekterna Jan Ericson, Torgny Gynnerstedt och Bengt Ågren), Simhallbadet i Malmö (arkitekt Kjell Ödeen) och Valhallabadet i Göteborg (arkitekt Gustaf Samuelsson). Dessa tre bad är tillika de största som byggts under 50-talet. Bland andra mer betydande badanläggningar som byggts under denna tid kan här nämnas badhusen i Kristianstad (arkitekt Robert Larsson), Timrå (Länsarkitektkontoret i Härnösand), Skelleftehamn (arkitekt Edvin Bergenudd) och Solna (arkitekt Niils Tesch). Två större badhus är för närvarande under

byggnad, i Kiruna (arkitekter Birger och Sten Jonsson) och Norrtälje (arkitekt Bengt Gate).

De badhus som här omnämnts är i nästan samtliga fall relativt stora anläggningar. De utrymmen som är erforderliga i ett modernt bad för omklädningsrum och övriga sekundärutrymmen samt för den växande tekniska apparaturen är mycket betydande och medför i regel vissa svårigheter i planlösning och volymuppbyggnad. Av de här visade baden är också just den yttre uppbyggnaden och gestaltningen av den komplicerade och ytmässigt omfattande organisationen det som i samtliga fall är minst övertygande ur arkitektonisk synpunkt. Däremot har de stora simhallarna blivit väl gestaltade och mycket vackra rum och i fråga om badhuset i Luleå kan man till och med tala om en interiörkonst av allra högsta klass.

Ur teknisk synpunkt har man som bekant då och då fått höra kritiska anmärkningar, som gjorts av badhustekniska experter. Uppenbart är att fog har funnits för detta i vissa fall och lika uppenbart är att många misstag mycket väl hade kunnat undvikas, då man på få områden har tillgång till en så rikhaltig teknisk dokumentation, som när det gäller badhus. Å andra sidan finns inom arkitektkåren en utbredd skepsis mot dessa tekniska experter, som väl främst har sin grund i de skiftande och motstridiga uppfattningar dessa företrädare. Uppgiften att rita ett badhus är emellertid så pass sällsynt förekommande att veterligt endast ett par svenska arkitekter har medverkat vid utförandet av mer än ett badhus. Det har därför vid badhusprojekterandet endast i undantagsfall varit möjligt att arbeta på den säkra grund som heter den egna erfarenheten.

Erik Thelaus

Vinjetten: Interiör av simhallen i Luleå badhus. Foto: Sune Sundahl





## VALHALLBADET I GÖTEBORG

Arkitekt SAR Gustaf Samuelsson

DK 725.74 (465 Göteborg)

Badet skall sommartid kunna fungera som ett kombinerat inom- och utomhusbad. Det skall tillgodose simsportens krav. Det skall kunna drivas med ett minimum av personal. Detta var några av de önskemål som framfördes vid de diskussioner som föregick utarbetandet av programmet för badet.

Diskussionerna ledde bl. a. till slopandet av gängse klassindelning och inrättandet av ett enhetligt sim- och bastubad — där den badande endast inom omklädningsavdelningen kan välja olika grad av komfort i form av klädska, sitthytt eller ligghytt.

Vid utformningen av ett bad kan man icke heller undgå att beakta att badanläggningar numera inte enbart är renlighetsinrättningar utan i minst lika hög grad rekreationsställen.

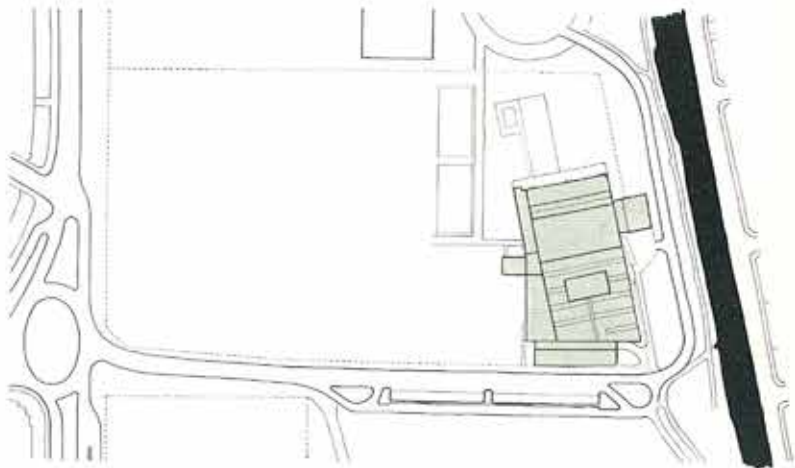
Plantekniskt har programförutsättningarna resulterat i ett sim- och bastubad med omklädningsavdelning, »våt» avdelning och simhall i ett plan, delvis omsluten av foajén

Vinjetten: Interiör av simhallen. Foto: Sune Sundahl

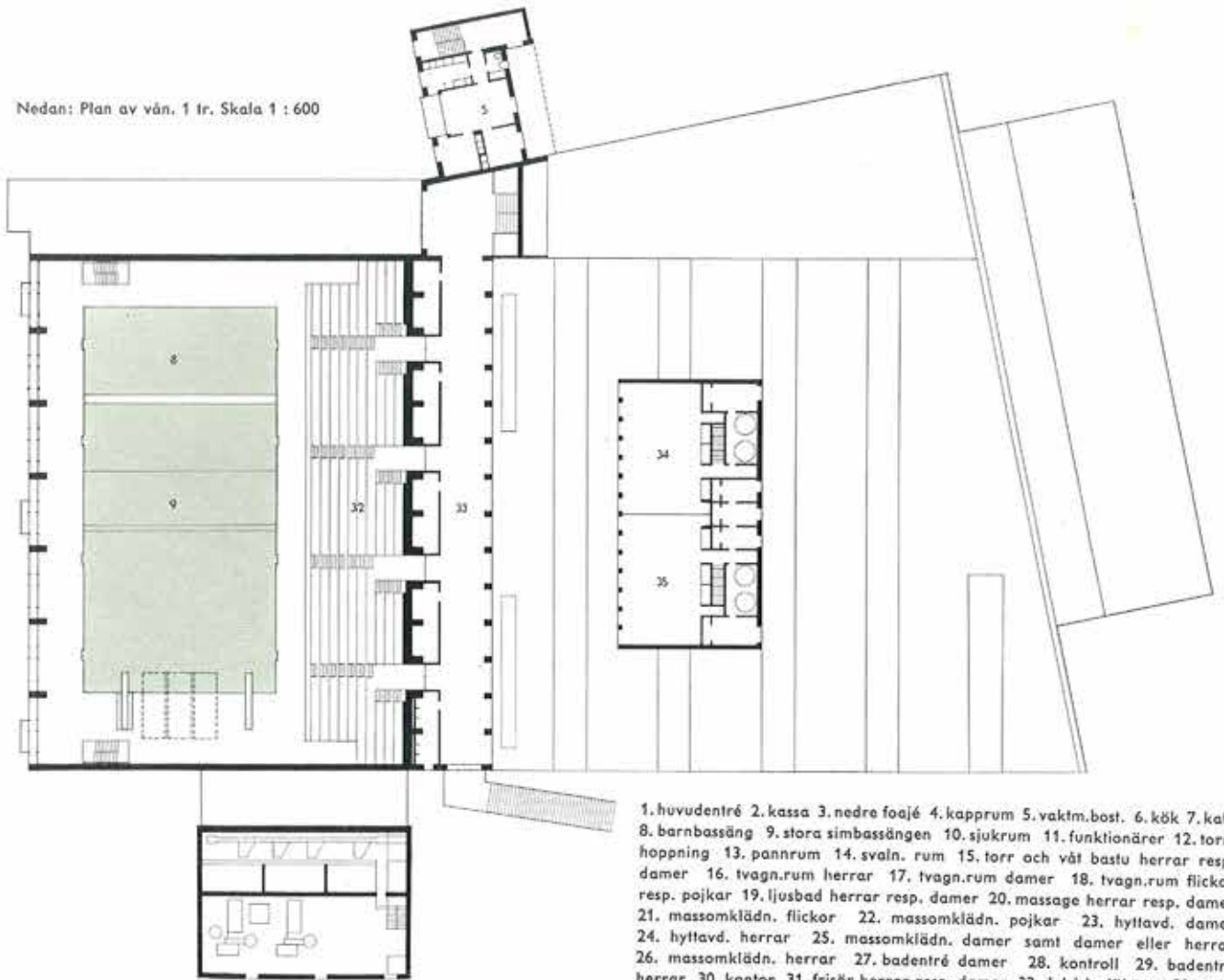
T. h: Situationsplan. Skala 1: 4000. På den obebyggda delen av tomtområdet mellan Skänegatan till vänster och Mölndalsån till höger har man planerat att uppföra ett idrottshus

från vilken även simhallens åskådarplatser, kontor, frisör, kafé, vaktmästarbostäder och karbadet i källaren nås.

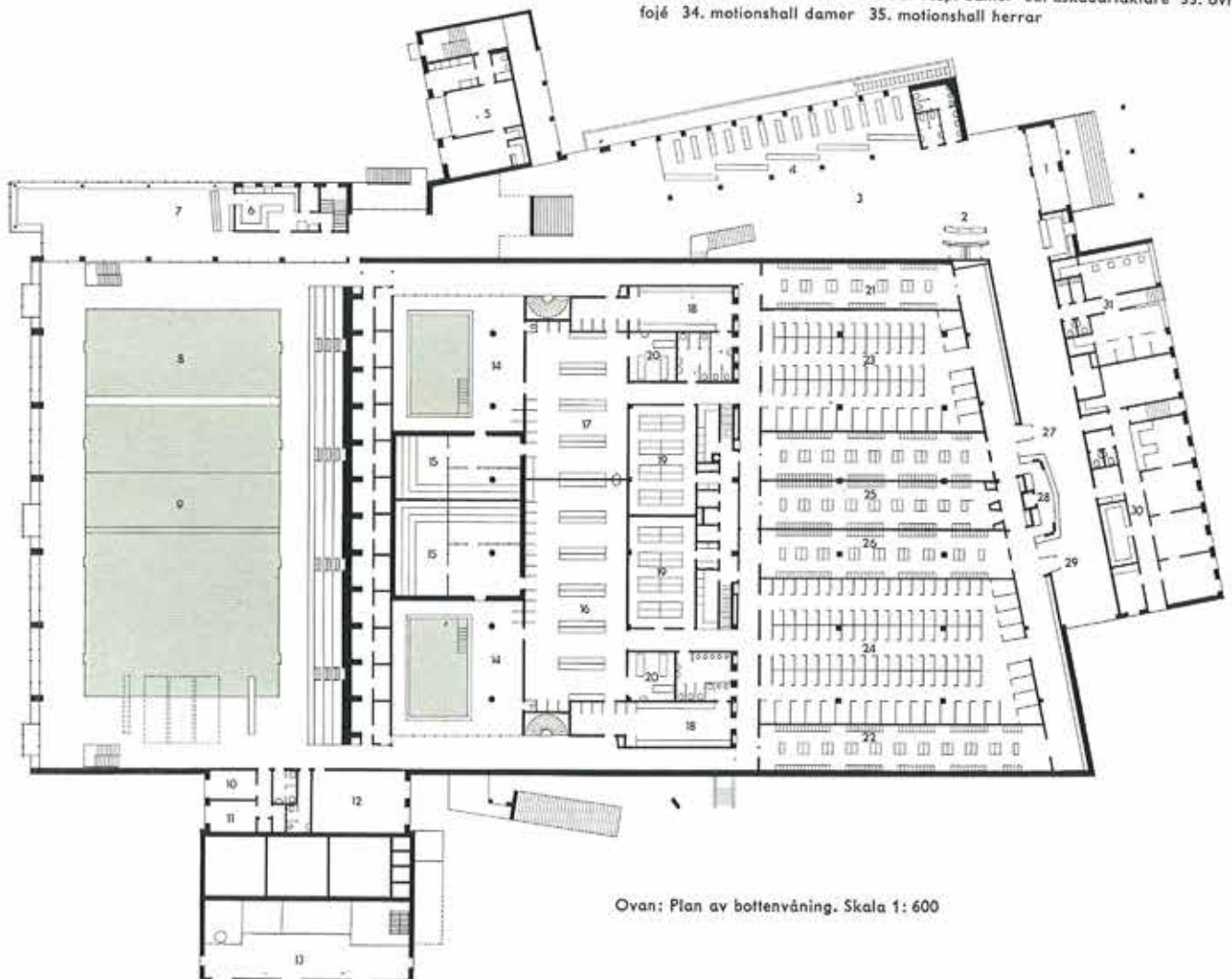
Inom den »våta» avdelningen har barnen erhållit egna tvagningsrum och toaletter. Inom basturna har varmrums, våt och torrbastu endast åtskilt med glaspartier så att de bildar hela, lättövervakade enheter.



Nedan: Plan av vån. 1 fr. Skala 1 : 600



1. huvudentré 2. kassa 3. nedre foajé 4. kapprum 5. vaktm.bost. 6. kök 7. kafé  
 8. barnbassäng 9. stora simbassängen 10. sjukrum 11. funktionärer 12. torr-  
 hoppning 13. pannrum 14. svaln. rum 15. torr och våt bastu herrar resp.  
 damer 16. tvagn.rum herrar 17. tvagn.rum damer 18. tvagn.rum flickor  
 resp. pojkar 19. ljusbad herrar resp. damer 20. massage herrar resp. damer  
 21. massomklädn. flickor 22. massomklädn. pojkar 23. hyttavd. damer  
 24. hyttavd. herrar 25. massomklädn. damer samt damer eller herrar  
 26. massomklädn. herrar 27. badentré damer 28. kontroll 29. badentré  
 herrar 30. kontor 31. frisör herrar resp. damer 32. åskådarläktare 33. övre  
 foajé 34. motionshall damer 35. motionshall herrar



Ovan: Plan av bottenvåning. Skala 1 : 600





Ovan: Exteriör av badhuset sett från andra sidan Mölndalsån

Nedan: Interiör av simhallen. Fotografier: Sune Sundahl

I anslutning till den »våta» avdelningens kontroller har ljusbad och i ett övre plan en mindre motionshall förlagts.

Simbassängen i simhallen mäter  $33\frac{1}{3} \times 16\frac{2}{3}$  m. Den är genom en hydraulisk höj- och sänkbar brygga avdelbar vid 25 m. Vattendjupet i bassängens större del varierar mellan 4,5, 4,8 och 2,1 m och i den mindre delen mellan 1,2 och 0,9 m. Bassängvattnet har en salthalt av 0,8 % och renas enligt Magno-klor metoden.

För simhoppning finns ett hopptorn med trampoliner för 5, 7,5 och 10 m hopphöjder. Dessutom finns sviktar för 1 och 3 m hopphöjder.

Åskådargradinerna rymmer 1187 sittplatser, 450 ståplatser samt 18 pressplatser, varjämte ca 150 åskådarplatser kan anordnas i bassängplanet.

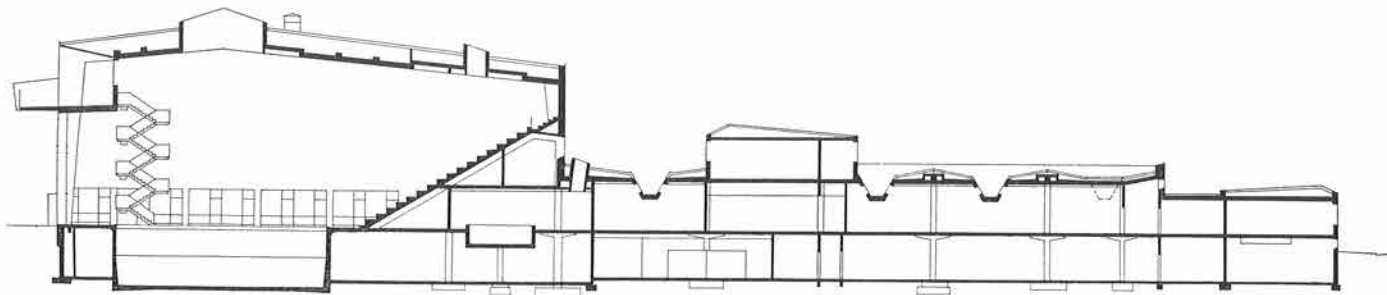
För skötsel av glasundertak, högtalare, byte av lysrör etc. har en hängtravers anordnats under lanterninen över simbassängen.

Trapporna vid gavelväggarna leder till solaltaner med duschar. Själva bassängplanet står vidare genom tre utgångar i direkt förbindelse med en ca 3000 m<sup>2</sup> stor solplage mot söder. Plagen är utrustad med duschar samt plaskbassäng för barn.

Källarvåningen inrymmer en karbadsavdelning med 18 badrum, personalutrymmen, förråd, skyddsrum, badets eget tvätter, ett självtvätter, ett industritvätter, verkstäder, maskinhall samt i anslutning till denna panncentral och transformatorrum med ställverk. Sistnämnda anläggningar skall med viss komplettering av pannor och maskiner kunna betjäna blivande idrottshus.

Byggnaden är grundlagd på 35 m långa friktionspålar av trä och uppförd med stomme av betong. Yttertak samt inntertak av betong över simhallen uppbäres av svetsade plåtbalkar. Yttertaken är utförda som kalla tak och ventilerade. Fasaderna är klädda med  $\frac{1}{2}$ -stens gulit fasad-



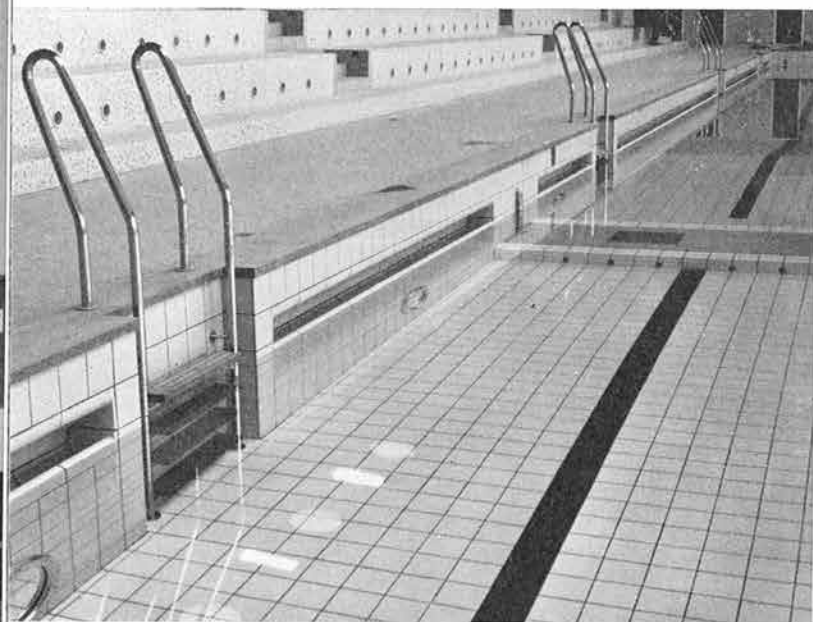


Ovan: Sektion genom simhallen. Skala 1 : 600



Ovan: Interiör av entréhallen med kapprummet. Foto: Sune Sundahl

Nedan: Detaljbild av bassängkanten i stora simhallen. Foto: Allfoto, Göteborg



tegel, i viss utsträckning som utfackning mellan betongramar, vilka målats med plastfärg. Tegelbeklädnaden har skilts från väggen i övrigt med ett ventilerat hålrum. Bassängerna är gjutna med vattentät betong klädd med kakel.

Simhallen har försetts med ett i betongplattan på regler uppfäst undertak av  $\frac{3}{4}'' \times 3''$  finsågade bräder, lagda med drygt 1 cm mellanrum, och ovanpå dessa en 25 mm tjock stenullsmatta i pappershölje. Härigenom har en tillfredsställande lösning av simhallens akustiska problem erhållits. Övriga taktytor, som ej utgöres av betong eller undertak av perforerade aluminiumkassetter har putsats. Samtliga takfönster har av säkerhetsskäl innerglas av matt Bonoplex.

Foajé och badlokaler uppvärms med varmluft och i golven ingjutna värmeslingor, övriga lokaler med radiatorer.

I simhallen inblåses varmluften genom fönsterpartiets bottenstycke, återsuges till en del genom öppningar i de nedre gradinerna och återföres till fläktrummet där den renas, utspädes med friskluft, värmes och inblåses på nytt. Denna värmeförsel och ventilation kompletteras vid tävlingar eller när så eljest behövs med inblåsning av lämpligt tempererad luft från två varmluftsaggregat över åskådargradinerna. Luftens fuktighet och temperatur i simhallen kan dessutom påverkas genom vattenduschar i taket över bassängen.

Badhuset färdigställdes hösten 1956 och har uppförts på en för detta och blivande idrottshus upplåten tomt mellan Skånegatan och Mölndalsån intill Svenska Mässan och parkeringsplatsen intill denna.

Byggnadsvolymen uppgår till 67 000 m<sup>3</sup>.

Till grund för badhusets utformning ligger det tävlingsförslag till bad- och idrottshus för vilket arkitekt SAR Nils Olsson erhöll första pris i en inbjuden arkitekturpristävling år 1948. Den vidare utarbetning av förslaget till badhus som arkitekt Olsson påbörjade avbröts genom hans bortgång.

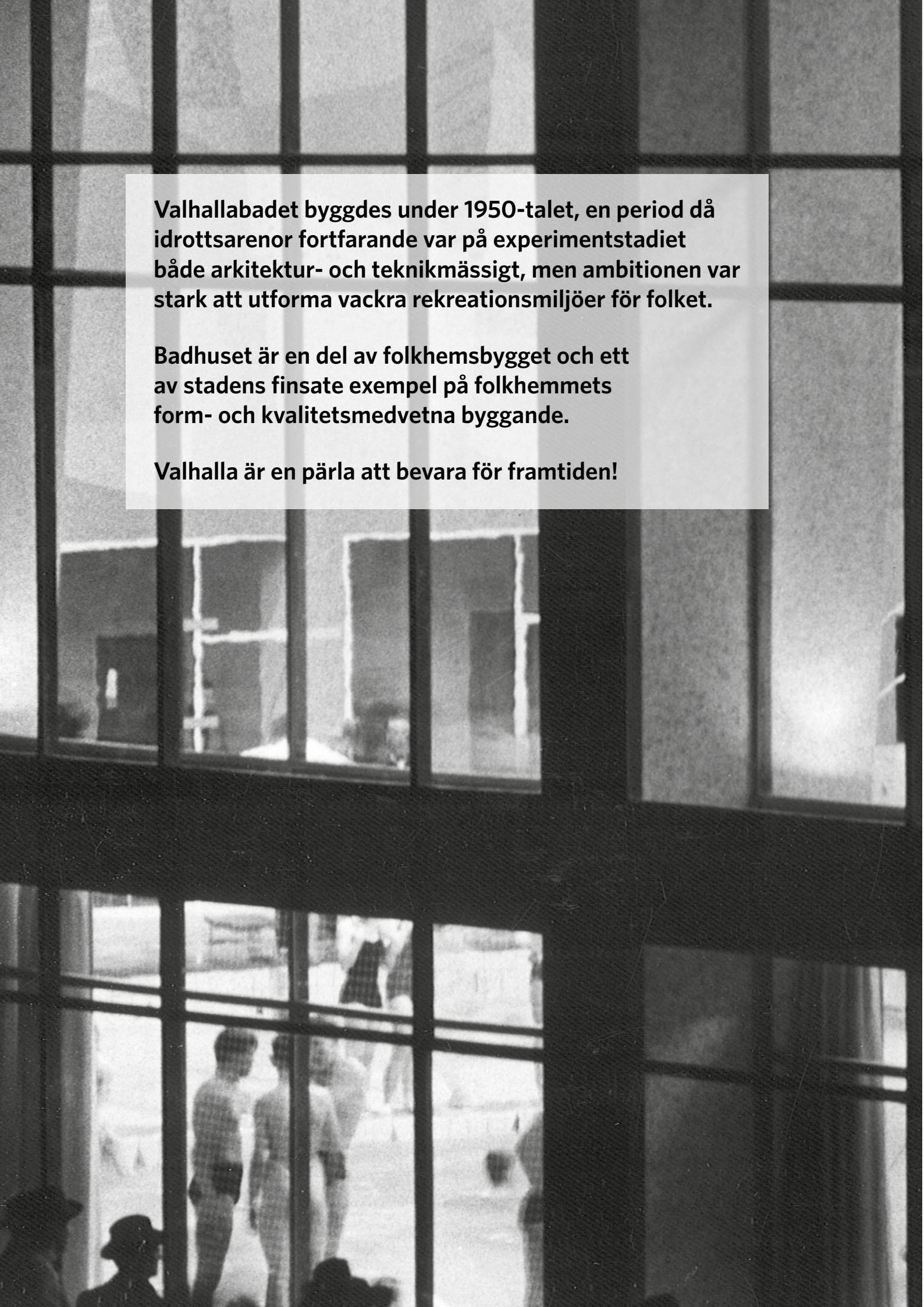
När bygnadsfrågan i slutet av år 1952 blev aktuell erhöll undertecknad i uppdrag att med hjälp av ett för bygnadskommitténs räkning organiserat arkitektkontor bearbeta förslaget och utarbeta definitiva ritningar till badhuset samt leda uppförandet av detta. Mina medarbetare på kontoret har varit arkitekt MAA Rudolf Christiansen och bygnadsingenjör Jan-Eric Olsson.

Glasmosaikbeklädnaden av simhallens gavelväggar har komponerats av konstnären Nils Wedel. Möbler i foajé, kafé och bastur har ritats av arkitekt SIR Nils Braxell.

Byggnadskonstruktionerna har utförts av professor Hjalmar Granholm; VVS-konstruktionerna av Hugo Theorells Ingeniörsbyrå AB; och elkonstruktionerna av Karl G Eliassons Konsulterande Ingeniörsfirma AB.







**Valhallabadet byggdes under 1950-talet, en period då idrottsarenor fortfarande var på experimentstadiet både arkitektur- och teknikmässigt, men ambitionen var stark att utforma vackra rekreativmiljöer för folket.**

**Badhuset är en del av folkhemsbygget och ett av stadens finsaste exempel på folkhemmets form- och kvalitetsmedvetna byggande.**

**Valhalla är en pärla att bevara för framtiden!**